

## 山行報告書

神戸勤労者山岳会

1. 参加者 CL 西 SL 大川 犬飼

2. 山域／ルート 前穂北尾根

3. 交通手段 自家用車

### 4. 行動記録

<入山日 2015 年 10 月 10 日 下山日 2015 年 10 月 12 日>

10/10 (土)

神戸4:00→平湯温泉あかんだな駐車場9:00→バス駐車場出発9:10→  
上高地9:50→徳沢11:10→新村橋11:30→中畠新道分岐12:20→奥又白池14:05

10/11(日)

奥又白池10:07→5・6の科尔11:54→湊沢ヒュッテ13:16着/14:00発→徳沢16:30

10/12(月)

徳沢6:20→上高地7:50→バス出発8:00→あかんだな駐車場8:35  
温泉 →16:00頃神戸市内解散

### 5. 山行中の問題点・事故に繋がる要因

a) 予定のルート・日程で行動出来たか？

2日目は、5.6の科尔から前穂北尾根登攀を予定していたが、天候不良の為、5.6の科尔から湊沢経由で徳沢まで下りた。

b) 事故に繋がりそうな要因（ヒヤリハット）が発生したか？

無し。

c) パーティーで、山行中の事故に繋がる要因につき、山行後検討したか？

なし。

### その他、ルートに関する情報・気がついた事など記す

- ① 中畠新道分岐から奥又白池までは、ネット情報などから3時間ほどを予定していたが、1.5時間ほどで到着した。（道迷いがなかったため）明るいうちにゆったりと池の側で時間を過ごせた。水場もすぐ近くにあり、テント場適地だった。私たちの他に5張りほどテントがあった。
- ② 翌日は小雨、あられの中での行動となったが、5.6の科尔まで黄色、白のペンキマークとピンクのテープがつけられ、迷わず到着できた。5.6の科尔には1張りのテントがあった。
- ③ 湊沢までの下りも道迷いは、ほとんどなかったが、湊沢小屋が見え始めた地点か

ら2回ほど、道を間違った。すぐに引き返し正しいルートに戻れた。踏み跡やマーキングがあるので、おかしいと思ったら引き返すことが大切。雪渓におりるのではなく、ガレ場を右方向に降りていくようにする。

- ④ 5.6の科尔までも、ロープを使うようなところはなく、ハーネスも今回はつけずに行動した。

(感想)

今回は、登攀日の天気が良くなく、中止するか迷ったが、取り敢えず行ってみることにした。奥又池までは、なるべく早く着いてロケーションを楽しみたいと、かなり頑張って早歩きをしたお陰で、素晴らしいロケーションを楽しめた。

翌日は24時頃から雨が降り始め、停滞も考えたが、5.6の科尔まで取り敢えず行き、涸沢に降りる事が出来たので、自信につながったし、次回に繋げる事ができた。

この季節の雨・雪対策としての服装などをもうすこし検討すべきだった。

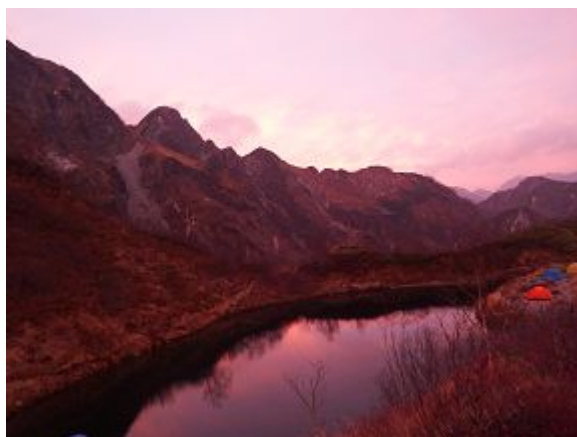
悪天候の中で、どうするか、という判断をメンバーで協議し決めていけたことが非常に良かった。5.6の科尔まで行けたことで、次につながれる事ができよかった。予定していたルートは行けなかったが、充実した山行となった。同行して下さったメンバーに感謝です。とっても楽しかったです。



奥又白池で前穂をバックに。



奥又白池で前穂 5.6 の科尔をバックに。



夕日にそまる前穂と奥又白池



5.6 の科尔に到着！（よく頑張った！！）



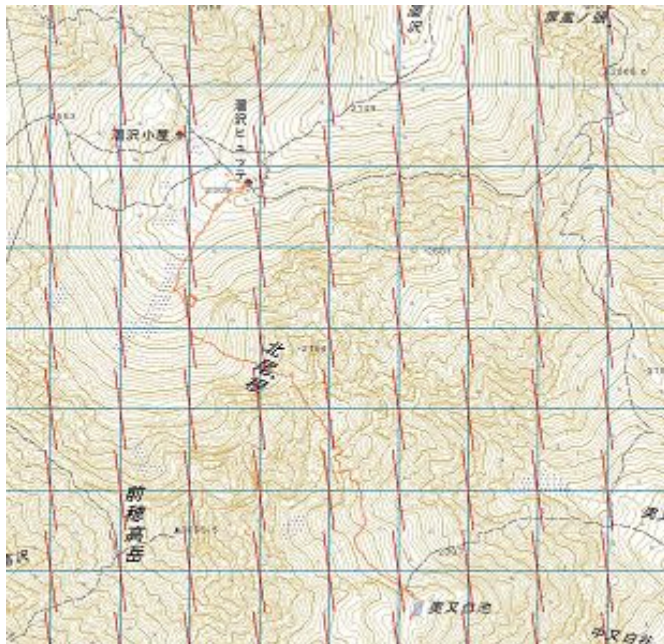
5.6の.COLに張られたテント。



徳沢からの前穂

ほんとは、こんな前穂に登りたかったなあ・・・。

それは次回のお楽しみにとっておきましょう！！



奥又白池から5.6の.COL、溜沢ヒュッテまでのログ(オレンジ色)